

## ΠΑΡΕΜΒΑΣΗ ΤΗΣ ΕΤΑΙΡΕΙΑΣ ΘΕΣΣΑΛΙΚΩΝ ΜΕΛΕΤΩΝ

# «Αναγκαία η εκτροπή του Αχελῶου»

### • «Να οδοκλήρωθούν και τα μικρά υδροηλεκτρικά έργα»

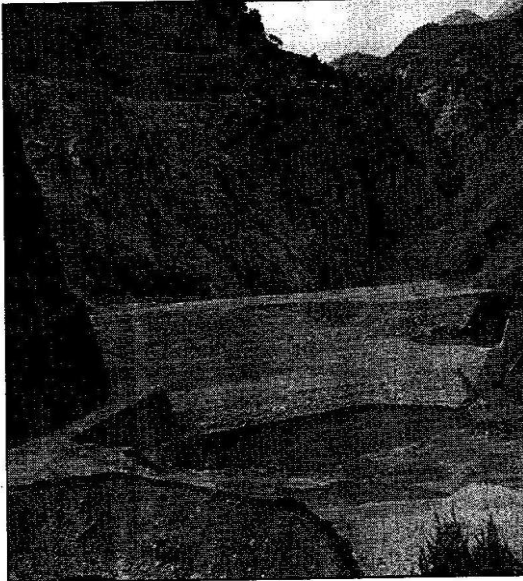
Νέα παρέμβαση για τα φράγματα και τα μικρά υδροηλεκτρικά έργα στη Θεσσαλία κάνει η Εταιρεία Θεσσαλικών Μελετών Ε.Θ.Ε.Μ, με αφορμή τις απόψεις που κατατέθηκαν στην Ειδική Επιτροπή Προστασίας Περιβάλλοντος.

Αναλυτικά, στην ανακοίνωση επισημαίνονται μεταξύ άλλων τα εξής: «Όπως εύκολα θα διαπιστώσει κανείς, ξεφυλλίζοντας απλά και μόνο τα πρακτικά της συνεδρίασης της επιτροπής, η συζήτηση για το θέμα του τίτλου υπήρξε σχετικά περιορισμένη. Αντίθετα η συζήτηση γενικά για τα ενεργειακά θέματα, τη Διαχείριση των υδάτων, τις ΑΠΕ, τα έργα του Αχελῶου, το υδατικό πρόβλημα του Θεσσαλικού κάμπου κ.α. απασχόλησαν τα μέλη της επιτροπής μάλλον περισσότερο από τα μικρά ΥΗΕ. Χαρακτηριστικά μάλιστα ο βουλευτής κος Δημητράς παραδέχθηκε ότι «...τον Αχελῶο που έχουμε όλοι στο πίσω μέρος του μυαλού μας».

Είναι πραγματικά δυσεξήγητο πως σε μια τέτοια συζήτηση δεν εκλήθησαν οι «καθ' ύλην» γνώστες, αρμόδιοι και διαχειριστές των ενεργειακών και υδατικών ζητημάτων και έργων όπως π.χ. οι εκπρόσωποι της ΔΕΗ, οι εκπρόσωποι των γεωλόγων, οι εκπρόσωποι των μηχανικών (ΤΕΕ), η Αυτοδιοίκηση (τουλάχιστον Περιφέρεια και ΠΕΔ Θεσσαλίας, μιας και τα θέματα τους αφορούσαν άμεσα), οι επιστήμονες της επιτροπής ενέργειας της Ακαδημίας Αθηνών, με το τόσο πρωτοποριακό τους έργο, εκπρόσωπος του Υπουργείου Υποδομών (για τα έργα Αχελῶου), κ.α.

Αρκετή συζήτηση έγινε για το ενεργειακό μείγμα της χώρας. Τα τελευταία 15 χρόνια το ενεργειακό μείγμα στη χώρα έχει υποστεί μεγάλης κλίμακας αλλαγές. Από την εποχή της παντοκρατορίας του λιγνίτη πέρασαμε στην παραγωγή ηλεκτρικής ενέργειας από (εισαγόμενο) φυσικό αέριο, που και αυτό είναι ορυκτό καύσιμο.

Το Φ.Α. ξεπερνά πλέον το 25% στην συνολική παραγόμενη ηλεκτρική ενέργεια στη χώρα μας μέσα από μεγάλες ιδιωτικές (κυρίως) επενδύσεις που έγιναν. Είναι προφανές ότι ακόμη και η καθυστέρηση λειτουργίας των εν εξελίξει ΥΗ έργων του Αχελῶου, κατά μείζονα λόγο η ακώρωσή



νέρα και Πηνειός». Ζητούμενο είναι η αποκατάσταση αυτής της ισορροπίας.

Εάν αυτό συνειδητοποιηθεί από τους αρμόδιους φορείς της πολιτείας, τότε, στον προγραμματισμό έργων και δράσεων που θα επιλεγούν, θα έχει πολύ μικρή σημασία εάν οι απαραίτητες επιφανειακές ταμιεύσεις (που θα ενισχύσουν τα διαθέσιμα νερά της ελλειμματικής λεκάνης Πηνειού) θα προέρχονται π.χ. από τη Βορεινή, την Ανατολική και τη Δυτική πλευρά των ορεινών όγκων της Θεσσαλίας. Έτσι κι αλλιώς η μεταφορά των νερών αυτών, όπου και εάν ταμιευτούν, είναι επιβεβλημένη. Έργα κάποιας σημαντικής κλίμακας (αγωγοί, μεταφορές κλπ, όπως π.χ. ήδη γίνεται από τον ταμιευτήρα Ν. Πλαστήρα) θα κατασκευασθούν. Με την έννοια αυτή καμιά λύση δεν πρέπει να αποκλειστεί, καμιά ταμίευση νερού δεν περισσεύει.

Και ως έχουμε πάντοτε στο νου μας ότι η οριστική λύση για κατάρνηση του μεγαλύτερου μέρους από τις 35.000 γεωτρήσεις, που από τη μια στηρίζουν τη Θεσσαλική Γεωργία, από την άλλη όμως πληγώνουν θανάσιμα το περιβάλλον της, μπορεί να γίνει πράξη μόνο όταν η προσφερόμενη σήμερα από τις γεωτρήσεις παροχή νερού υποκατασταθεί από άλλες πηγές.

Συμπερασματικά: ως εγκαταλείψουμε – το λέμε για πολλοστή φορά – τις μεγάλες δηλώσεις για ΝΑΙ/ΟΧΙ στην εκτροπή Αχελῶου. Για την ώρα ως εργατούμε σε μεσοπρόθεσμα προοπτική, συστηματικά και συναινετικά – κυβέρνηση και τοπικοί φορείς – στην υλοποίηση των έργων σε κάθε μία από τις δύο λεκάνες χωριστά.

Στην λεκάνη Πηνειού τους ταμιευτήρες και τα ΥΗΕ Μεσοχωράς και Σικιάς και των ΥΗΣταθμό (αντλησοταμίευση) στο άκρο της σήραγγας Πευκοφύτου.

Στην λεκάνη Πηνειού, τα περιφερειακά έργα (ενδεικτικά: Μουζάκι, Πύλη, Νεοχωρίτης Τρικάλων, Ελασσονίτης, Ενιππέας, Φάρσαλα/Αλμυρός και άλλα μικρότερα), με ταυτόχρονη συστηματική δουλειά στην μείωση των καταναλώσεων (σύγχρονα αρδευτικά έργα και συστήματα, αλλαγή νοοτροπίας, διοικητικοί περιορισμοί κ.ο.κ.).

τους, αντικειμενικά θα εξυπηρετούσε ευθέως τους παραγωγούς από Φ.Α. στην επιδίωξη της απόσβεσης και της μεγιστοποίησης των κερδών τους από τις επενδύσεις αυτές.

Επειδή υπήρξαν αρκετές αναφορές στις αποφάσεις του ΣΤΕ είμαστε υποχρεωμένοι να σχολιάσουμε μια δήλωση της προσέδρου της επιτροπής κας Ιγγλέζη, η οποία, απαντώντας στην πρόταση πολλών σμιλητών της επιτροπής να πραγματοποιηθεί μια ειδική συζήτηση για την εκτροπή Αχελῶου, δήλωσε ότι «την συζήτηση την έχει κλείσει και το ΣΤΕ με τις αποφάσεις που έχει βγάλει».

Άλλη μια επιβεβαίωση ότι η επίκληση αποφάσεων του ΣΤΕ «βουλευεί» όσους θέλουν να αποφύγουν την οργανωμένη πολιτική συζήτηση για τα έργα του Άνω Αχελῶου και παράλληλα να καθυστερήσουν, όσο μπορούν, την ολοκλήρωσή τους και την λειτουργία τους, υπηρετώντας δυστυχώς προσωπικές και ιδεολογικές αντιλήψεις. Θα υπενθυμίσουμε απλώς στην κα Πρόεδρο, ότι η εκτροπή 250 εκ. μ3 νερού υπό τον Αχελῶο ΠΡΟΒΛΕΠΕΤΑΙ ΣΤΑ ΙΣΧΥΟΝΤΑ ΣΧΕΔΙΑ ΔΙΑΧΕΙΡΙΣΗΣ, τα οποία προέκυψαν μετά από πολλές διαβουλεύσεις εντός και εκτός Βουλής και τα οποία επί της ουσίας εφαρμόζουν την οδηγία 60/2000 της Ε.Ε.,

δηλαδή τη νομιμότητα. Θα της υπενθυμίσουμε επίσης την προ ολίγων μηνών απάντηση στη Βουλή (1η Δεκεμβρίου 2015) του υπουργείου υποδομών (σε σχετική ερώτηση του βουλευτή του κ. Τσιάρα) όπου με σαφήνεια το υπουργείο δηλώνει ότι εργάζεται στην κατεύθυνση υλοποίησης των «έργων εκτροπής» (δηλ. φράγμα Σικιάς και σήραγγα Πευκοφύτου). Φαίνεται όμως ότι για την κα Πρόεδρο όλα αυτά δεν είναι αρκετά για να φέρει σε ειδική συζήτηση το θέμα του Αχελῶου στην επιτροπή, παρότι επέτρεψε μία «άναρχη» συζήτηση του θέματος αυτού από «καρραμπόλα» σε άλλη ημερήσια διάταξη και με κάπως «βολική» σύνθεση.

Σε ότι αφορά στο υδατικό πρόβλημα του Θεσσαλικού κάμπου για το οποίο επίσης έγινε αρκετή συζήτηση στην επιτροπή, κατά την άποψή μας απόλυτη προτεραιότητα αποτελεί η αποκατάσταση (ποσοτικά και ποιοτικά) των υπόγειων υδάτων της. Η τοπική Γεωργία – στο μεγαλύτερο μέρος της εκμεταλλεύθηκε ληστρικά και εξάντλησε τους υπόγειους υδροφορείς, καθώς χρησιμοποιείται (μην ανοχή των αρμοδίων), σαν ένας υπόγειος «ταμιευτήρας» έστω και εάν τα περισσότερα αντλούμενα νερά προέρχονται πλέον από τα μη ανανεώσιμα αποθέματά του. Η προτεραιότητα αυτή, με είναι απόλυτα συνδεδεμένη με

την οικολογική ισορροπία δυστυχώς δεν έχει αναδειχθεί (ούτε γενικά, ούτε ειδικά στην Επιτροπή) στο βαθμό που θα έπρεπε. Και το παράδοξο είναι ότι παρά την πρόοδο των έργων στον Άνω Αχελῶο (Σικιά/σήραγγα αλλά και το ΥΗΕ Μεσοχωράς), εκείνοι που επί πολλά χρόνια αρνούνται τη λειτουργία τους και ειδικότερα τη συνεργασία των δύο λεκανών με την μεταφορά των υδάτων, επικαλούνται πρωτίστως ως λόγο άρνησης την «καταστροφή» του περιβάλλοντος. Περιέργως όμως συνεχίζουν να αποδέχονται την στήριξη της γεωργίας στον κάμπο της Θεσσαλίας μέσα από την εγκληματική και καταστροφική εκμετάλλευση των υδατινών συστημάτων του κάμπου, χωρίς να καταθέτουν αξιόπιστες, τεκμηριωμένες και ρεαλιστικές εναλλακτικές προτάσεις.

Αυτό λοιπόν που προτείνουμε στην κυβέρνηση, στην επιτροπή περιβάλλοντος και γενικά στο πολιτικό σύστημα είναι πως έφτασε η ώρα για συναίνεση και διαβούλευση. Κόντρες, ακτιβισμοί, διχασμοί δεν προσφέρονται ως λύσεις. Και όσοι πράγματι επικαλούνται και πονάνε το περιβάλλον δεν έχουν παρά με ειλικρίνεια να συζητήσουν με την Αυτοδιοίκηση και τους φορείς, να ξαναστήσουν το θέμα στη σωστή του βάση αρχίζοντας όπως προείπαμε από το δίδυμο «Γεωργία» – «υπόγεια