



Η Θεσσαλία αναπτύσσεται ραγδαία και χωρίς προβληματικές!

Συνέντευξη του Γεν. Γραμματέα της Περιφέρειας ΠΑΝΑΓΙΩΤΗ ΓΙΑΝΝΟΠΟΥΛΟΥ στο συνεργάτη μας ΛΑΖΑΡΟ ΑΡΣΕΝΙΟΥ

ΛΑΡΙΣΑ.— Με την ευκαιρία καταρτίσεως αναπτυξιακών προγραμμάτων από τις Περιφέρειες της χώρας, με χρηματοδότηση τους από το δεύτερο Πακέτο Ντελόρ, αποσπλήκαμε στον Γενικό Γραμματέα της Περιφέρειας Θεσσαλίας, κ. Παναγιώτη Γιαννιτσόλο, για σχετικά στοιχεία. Ο κ. Γιαννιτσόλος έχει σπουδαία οικονομικά και έχει μετεκταθεθεί σε θέματα ΕΟΚ, επενδύσεων και περιφερειακής αναπτύξεως, διαθέτει μάστερ περιφερειολόγου και διδακτορικό πολιτικής αναπτύξεως. Έχει αξιόλογη συνδικαλιστική δραστηριότητα, στην κεντρική διοίκηση του Οικονομικού Επιμελητηρίου, εργάσθηκε σε ομάδες των υπουργικών Εθνικής Οικονομίας, Βιομηχανίας κ.λπ. Διαθέτει συνεισώς και πείρα και γνώσεις για την αποστολή του. Οι συνεργάτες του τον θεωρούν μεθόδι-κα και realista.

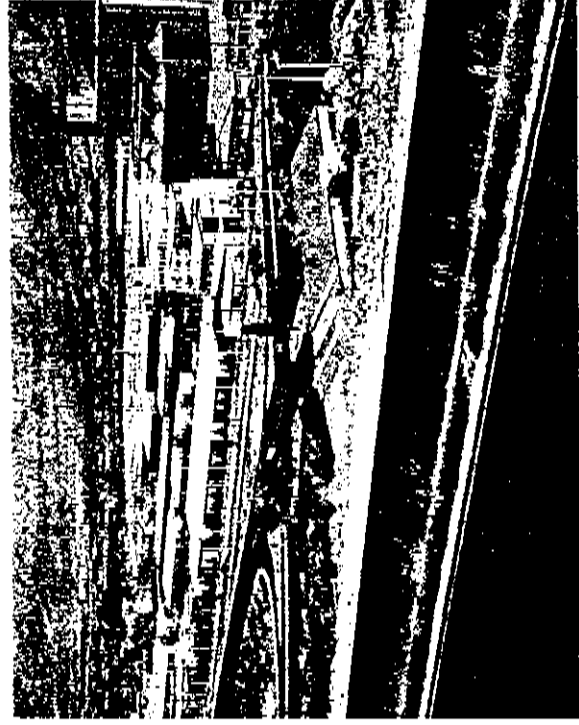
Θα, προηγηθεί και μια σύντομη παρουσίαση της Θεσσαλίας: Έχει έκταση 14.130 τετραγωνικά χιλιόμετρα ή το 10,7% της χώρας. Οι κάτοικοί της είναι 731.230 ή το 7,1% της χώρας. Ο κάτοπος της καλύπτουν το 37,9% της Θεσσαλίας, τα βουνά της 46,1% και τα ημιορεινά 17%. Δηλαδή, σε αντίθεση από ό,τι συνώς νομίζονται τα βουνά της καταλαμβάνουν το 62% περίπου της περιφέρειας, έκταση πολύ μεγαλύτερη από τους κάτοπους της. Και σε αυτά τα θεσσαλικά βουνά είναι ο Όλυμπος, η Πίνδος, ο Αστροπαράτος, τα Άγραφα, το Πήλιο, ο Κίσασος, τα Χάσια, θου τα ειδικά, καταφύγια του έθνους στις κρίσιμες περιόδους του, ονομαστά για το κάλλος τους και τον δασικό τους πλούτο. Τα ακρογιάλια της κάπου εδωρήγαντα χιλιόμετρα στο Αιγαίο, δίχως προβλήματα ρυπαντάτος και μια συνεχόμενη αμμουδιά 11 χιλιόμετρα στον Αγιοκάρπο. Εκτός από τον Όλυμπο η Γρηγία, με υψόμετο 2.150 έως 2.200 μέτρα, σε έκταση από κάμποσες χιλιάδες στρέμματα και με ακριβέστες πληροφορίες από 1.600 μέχρι 2.100 μέτρα σε περισσότερα από δώδεκα χιλιάδες στρέμματα, μοναδική για όλα τα χιμιερνά σπορα, μέχρι και για στάδιο

ολυμπιακών χειμερινών αγώνων. Φτάνουν αυτά. Ας περάσουμε τώρα στη συνέχεια:

• *Κύρια Γενική, ποια η οικονομική θέση της Θεσσαλίας στην Ελλάδα;*

□ Η Θεσσαλία είναι «χώρος κλειστός». Σε αυτήν η χώρα μας επεξεργάζεται τον δρόμο της προς την ευρωπαϊκή ολοκλήρωση, δηλαδή προς το μέλλον της. Αυτό δεν αποτελεί σχήμα λόγου. Γιατί, πρώτον η Θεσσαλία έχει τον υψηλότερο δείκτη ανάπτυξεως στη χώρα μας. Αναπτύσσεται με ρυθμούς ταχύτερους από την υπόλοιπη Ελλάδα και συνεισώς είναι μια «από τις στρομηχανές» της εθνικής μας οικονομίας. Εντασιασική είναι η επιτυχία της Θεσσαλίας και στα χρηματοδοτούμενα από την ΕΟΚ προγράμματα. Τα πρώτα από αυτά, το Μεσογειακό, ξεκίνησε στη Θεσσαλία το 1966, αλλά με χαμηλούς

ρυθμούς. Το 1987 υπερρόφησε λιγότερα από το 30% των χρηρηρησεων. Με τις σκεπές, όμως παρεμβάσεις και τις τροποποιήσεις κατόπιν καθωρώσαμε να απορροφήσουμε άλλους τους κοινοτικούς πόρους 100%. Το Περιφερειακό Επιχειρησιακό πρόγραμμα το 1990 απορροφήθηκε κατά 79%. Το 1991 έφτασε το 100% και το 1992 το 107%. Για το 1993 θα συνεχισθεί με καλύτερους ρυθμούς και θα ζητηθούν πρόσθετοι πόροι, τους οποίους ελπίζω να πάρουμε, όπως τους πήραμε και το 1992, λόγω της καλής πορείας απορροφητικότητας. Από άποψη, λοιπόν, εφαρμής των σχετικών προγραμμάτων της ΕΟΚ, η Θεσσαλία κατατάσσεται μεταξύ των πρώτων περιφερειών της Ευρώπης. Γι' αυτό και χρησιμοποιείται ως περιφερειακός «πλότος» της Ελλάδος, στην εφαρμογή των σχετικών προ-



• *Τεράστια οδικά έργα θα τη συνδέσουν με τη Δυτική Ελλάδα ενώ η ολοκλήρωση της Κάρλας θα σώσει και οικολογικά την περιοχή παρά τις αντιρρήσεις κάποιων οικολόγων!*

γραμμάτων της ΕΟΚ. Η Θεσσαλία λοιπόν, με την πλούσια γεωργική παραγωγή, τη μεγάλη πολιτιστική κληρονομία, τη δραστηριότητα των κατοίκων της, τον δυναμισμό της και τη στρατηγική θέση στο στρατηγόριο των βελών με μεταφρών, πραγματοποιεί γοργά βήματα στην ανάπτυξη και τον εκσυγχρονισμό της.

• *Η ανάπτυξη αυτή συνδέεται σε όλη τη Θεσσαλία ή παρουσιάζει τοπικές διαβαθμίσεις;*

□ Είναι γενική. Παλαιότερα, στη Θεσσαλία, η βιομηχανική ανάπτυξη ήταν έντονη στον βόλο. Τώρα συντελείται με τους ίδιους σχεδόν ρυθμούς και στους τέσσερις νομούς της, ήτοι: Καρδίτσας, Λαρίσης, Μαγνησίας και Τρικάλων. Και επιπλέον είναι «δωροποι». Δηλαδή είναι αυθόρμητη αγροτική - βιομηχανική ανάπτυξη κτηροθύμ, λοιπόν, να πούμε ότι μπορεί οι περιοχές της Θεσσαλίας και όλες οι τμήμας της οικονομίας της προχωρούν με τον ίδιο ρυθμό. Η Θεσσαλία έχει δυνατότητα απεριορίστης αναπτύξεως. Διαθέτει πλούσιο, το οποίο με τα νερά και με τα μεγάλα αρδευτικά έργα θα αξιοποιηθεί περισσότερο και θα δώσει περισσότερο εισόδημα στην τοπική και στην εθνική οικονομία.

• *Μια μεγαλύτερη ανάπτυξη σημαίνει περισσότερο αγροτικό βιομηχανικό προϊόντα. Είναι εξαγωγολιμένη η διάθεση τους;*

□ Εφέτος με την κατεστολή στη Γουγκοαλία υπήρξαν δυσχερείς στην εξαγωγή θεσσαλικών προϊόντων, από την έλλειψη υπερτοπικής μεταφορικής υπηρεσίας. Τέτοια υπηρεσία δεν είχε δημιουργηθεί στο παρελθόν. Τώρα, όμως, δέχτηκε απόλυτη προτεραιότητα σε αυτή, με το πρόγραμμα έργων, που θα χρηματοδοτηθούν από το δεύτερο Πακέτο Ντελόρ. Και όταν λέμε πρόγραμμα έργων για τη Θεσσαλία, εννοούμε ότι η Περιφέρεια είναι και πάντα έτοιμη, από άποψη προγραμμάτων και μελετών, να προχωρήσει στην εκτέλεση τους από το

